

**ФЕДЕРАЛЬНАЯ СЛУЖБА ГОСУДАРСТВЕННОЙ СТАТИСТИКИ**  
**ТЕРРИТОРИАЛЬНЫЙ ОРГАН ФЕДЕРАЛЬНОЙ СЛУЖБЫ**  
**ГОСУДАРСТВЕННОЙ СТАТИСТИКИ ПО РЕСПУБЛИКЕ МАРИЙ ЭЛ**

---

---

**СТАТИСТИЧЕСКИЙ БЮЛЛЕТЕНЬ**

**ОСНОВНЫЕ**  
**СОЦИАЛЬНО-ЭКОНОМИЧЕСКИЕ**  
**ПОКАЗАТЕЛИ РЕГИОНОВ**  
**ПРИВОЛЖСКОГО ФЕДЕРАЛЬНОГО ОКРУГА**  
в январе-марте 2021 года

**Часть I**

---

---

**ЙОШКАР-ОЛА**  
**2021**

Бюллетень подготовлен отделом сводных статистических работ и общественных связей Территориального органа Федеральной службы государственной статистики по Республике Марий Эл, тел. 41-04-50.

В статистическом бюллетене представлены данные, характеризующие социально-экономическое положение Республики Марий Эл в сравнении с регионами Приволжского федерального округа.

Данные представлены по Унифицированной системе показателей межрегионального обмена, разработанной Территориальным органом Федеральной службы государственной статистики по Нижегородской области и из официальных источников Федеральной службы государственной статистики Российской Федерации.

**При использовании материалов Территориального органа Федеральной службы государственной статистики по Республике Марий Эл ссылка на источник обязательна.**

Условные обозначения:

- явление отсутствует  
... данных не имеется  
х сопоставление невозможно  
0,0 небольшая величина



максимальное значение по регионам ПФО



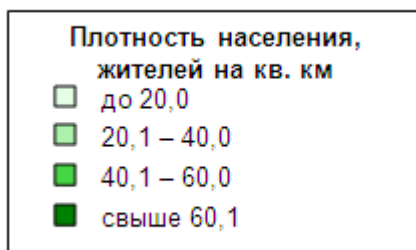
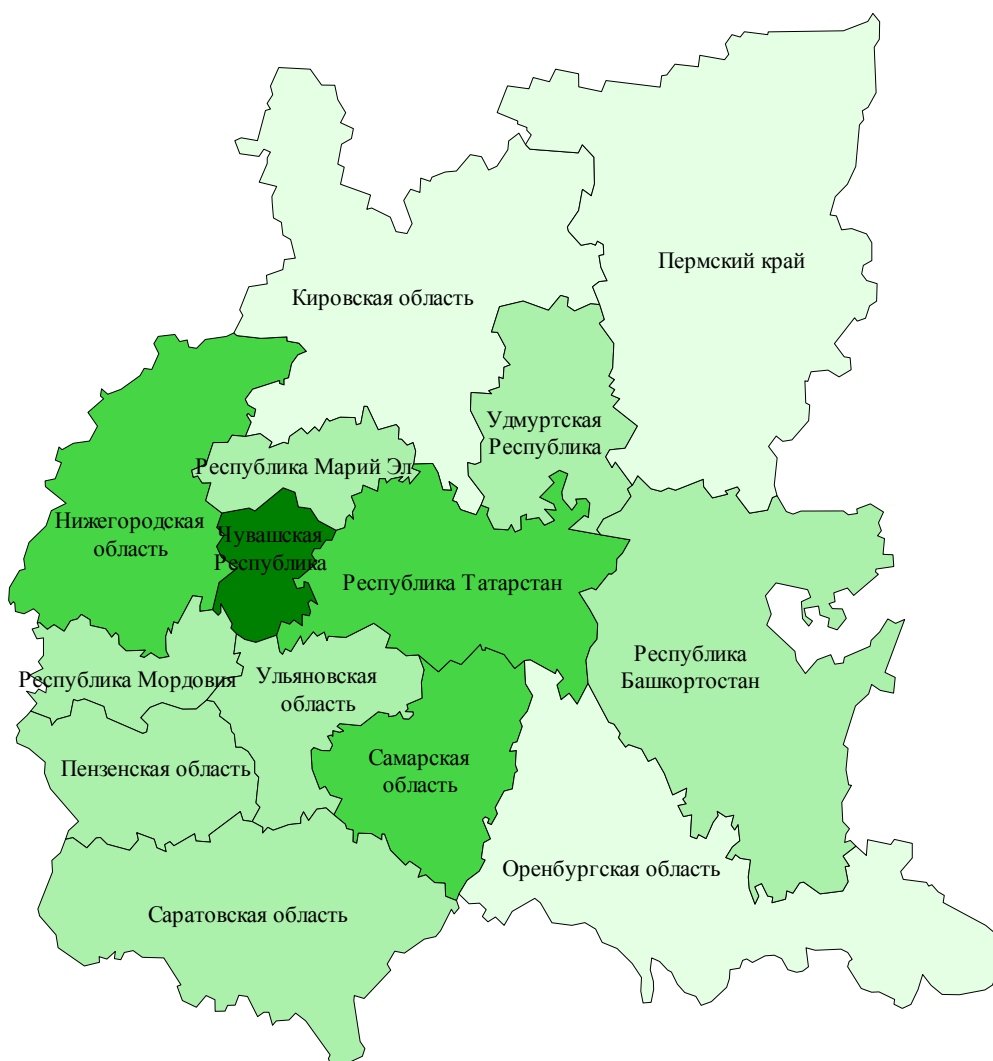
минимальное значение по регионам ПФО

В отдельных случаях незначительные расхождения между итогом и суммой слагаемых объясняются округлением данных.

Относительные показатели в таблицах отражены в сопоставимой структуре отчитывающихся организаций.

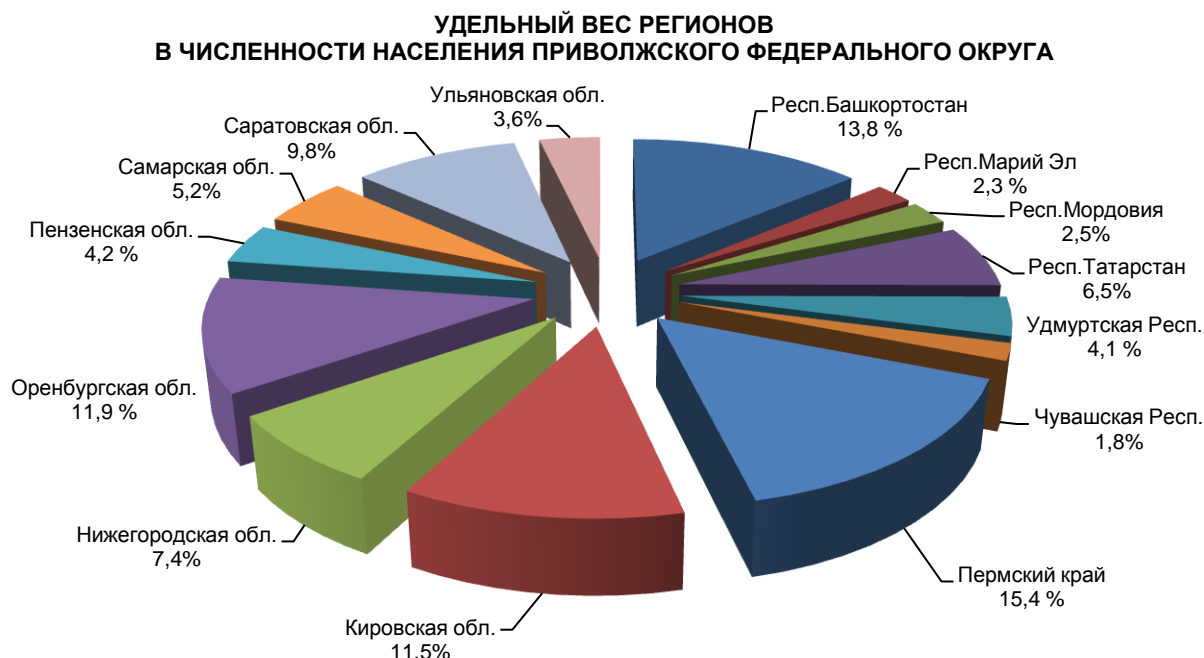
	Стр.
<b>I. КРАТКИЕ СВЕДЕНИЯ О РЕГИОНАХ ПРИВОЛЖСКОГО ФЕДЕРАЛЬНОГО ОКРУГА</b>	4
<b>II. ОСНОВНЫЕ ПОКАЗАТЕЛИ СОЦИАЛЬНО-ЭКОНОМИЧЕСКОГО ПОЛОЖЕНИЯ РЕСПУБЛИКИ МАРИЙ ЭЛ</b>	
Основные показатели социально-экономического положения Республики Марий Эл	6
<b>III. ПРОИЗВОДСТВО ТОВАРОВ И УСЛУГ</b>	
<b>ПРОМЫШЛЕННОЕ ПРОИЗВОДСТВО</b>	
Оборот организаций	7
Индекс промышленного производства	8
Объем отгруженных товаров собственного производства, выполненных собственными силами работ и услуг по видам деятельности	9
<b>СЕЛЬСКОЕ ХОЗЯЙСТВО</b>	
Объем продукции сельского хозяйства	10
Поголовье скота в хозяйствах всех категорий	11
Производство основных видов продукции животноводства в хозяйствах всех категорий	12
Продуктивность скота и птицы в сельскохозяйственных организациях	13
<b>СТРОИТЕЛЬСТВО</b>	
Объем выполненных работ по виду деятельности «Строительство»	14
Ввод в действие зданий жилого и нежилого назначения	15
Строительство жилых домов	16
Индивидуальное жилищное строительство, осуществляемое населением	17
<b>IV. РЫНКИ ТОВАРОВ И УСЛУГ</b>	
<b>ТОРГОВЛЯ И ОБЩЕСТВЕННОЕ ПИТАНИЕ</b>	
Оборот оптовой торговли	18
Оборот оптовой торговли организаций оптовой торговли	18
Оборот розничной торговли	19
Оборот общественного питания	19
<b>УСЛУГИ</b>	
Объем платных услуг населению	20
<b>V. ЦЕНЫ</b>	
Индекс потребительских цен	21
Индекс цен (тарифов) производителей	22
Цены на первичном и вторичном рынках жилья	23
Стоимость фиксированного набора потребительских товаров и услуг	24
<b>VI. ОБЩАЯ ХАРАКТЕРИСТИКА СОЦИАЛЬНОЙ СФЕРЫ</b>	
<b>ЗАНЯТОСТЬ</b>	
Численность не занятых трудовой деятельностью граждан, состоящих на учете в органах государственной службы занятости	25
Численность и состав рабочей силы в возрасте 15 лет и старше	25
Потребность организаций в работниках, заявленная в органы государственной службы занятости	26
<b>VII. ГОДОВЫЕ РАЗРАБОТКИ</b>	
Приватизация квартир	27
Наличие и состояние парка основных строительных машин в строительных организациях	27
Незавершенное строительство	28
<b>VIII. МЕТОДОЛОГИЧЕСКИЕ ПОЯСНЕНИЯ</b>	29

ПРИВОЛЖСКИЙ ФЕДЕРАЛЬНЫЙ ОКРУГ



	Территория, тыс. кв. км	Оценка численности постоянного населения на 1 января 2021 года, тыс. чел.			Число муниципальных образований, единиц	
		все население	городское население	сельское население	районы	горо- да
<b>Российская Федерация</b>	<b>17075,3</b>	<b>146171015</b>	<b>109251646</b>	<b>3691939</b>	<b>1615<sup>1)</sup></b>	<b>629<sup>1)</sup></b>
<b>Приволжский федеральный округ</b>	<b>1036,9</b>	<b>29070827</b>	<b>21016816</b>	<b>8054011</b>	<b>387<sup>1)</sup></b>	<b>104<sup>1)</sup></b>
Республика Башкортостан	142,9	4013786	2510951	1502835	54	9
<b>Республика Марий Эл</b>	<b>23,4</b>	<b>675332</b>	<b>455577</b>	<b>219755</b>	<b>14</b>	<b>3</b>
Республика Мордовия	26,1	778965	498861	280104	22	1
Республика Татарстан	67,8	3894120	2994450	899670	43	2
Удмуртская Республика	42,1	1493356	988602	504754	25	5
Чувашская Республика	18,3	1207875	768955	438920	21	5
Пермский край	160,2	2579261	1957552	621709	7	26
Кировская область	120,4	1250173	977563	272610	33	6
Нижегородская область	76,6	3176552	2534833	641719	26	15
Оренбургская область	123,7	1942915	1182109	760806	29	13
Пензенская область	43,4	1290898	892116	398782	27	3
Самарская область	53,6	3154164	2514764	639400	27	9
Саратовская область	101,2	2395111	1813408	581703	38	4
Ульяновская область	37,2	1218319	927075	291244	21	3

<sup>1)</sup> Включены муниципальные образования только республиканского и областного значения.





РАЗДЕЛ II. ОСНОВНЫЕ ПОКАЗАТЕЛИ СОЦИАЛЬНО-ЭКОНОМИЧЕСКОГО ПОЛОЖЕНИЯ РЕСПУБЛИКИ МАРИЙ ЭЛ

Наименование показателя	Январь-март 2021	Январь-март 2021 в % к январю-марту 2020
Оборот организаций, млн.рублей	99500,7	109,1
Индекс промышленного производства по видам экономической деятельности, %:	X	104,5
– добыча полезных ископаемых	X	75,0
– обрабатывающие производства	X	103,0
– обеспечение электрической энергией, газом и паром; кондиционирование воздуха	X	122,6
– водоснабжение; водоотведение, организация сбора и утилизации отходов, деятельность по ликвидации загрязнений	X	105,4
Объем отгруженных товаров собственного производства, выполненных собственными силами работ и услуг по видам экономической деятельности, млн.рублей:		
– добыча полезных ископаемых	115	118,1
– обрабатывающие производства	34423	112,3
– обеспечение электрической энергией, газом и паром; кондиционирование воздуха	4570	116,3
– водоснабжение; водоотведение, организация сбора и утилизации отходов, деятельность по ликвидации загрязнений	1942	131,8
Выпуск продукции сельского хозяйства, млн.рублей	11400,8	101,4
Объем выполненных работ по виду деятельности «Строительство», млн. рублей	2049,9	86,7
Ввод в действие жилых домов за счет всех источников финансирования, без учета жилых домов, построенных на земельных участках для ведения садоводства, тыс. кв. м общей площади	80,9	92,2
Оборот оптовой торговли, млн. рублей	25846,3	91,0
Оборот розничной торговли, млн. рублей	24436,8	99,2
Оборот общественного питания, млн. рублей	1151,9	85,6
Объем платных услуг, млн. рублей	6452,9	100,3
Индекс потребительских цен <sup>1)</sup> , %	X	100,5
Индекс цен производителей промышленных товаров <sup>1)</sup> , %	X	101,7
Уровень официальной (регистрируемой) безработицы, в % к рабочей силе <sup>2)</sup>	X	1,8

<sup>1)</sup> Март 2021 г. к декабрю 2020 г.

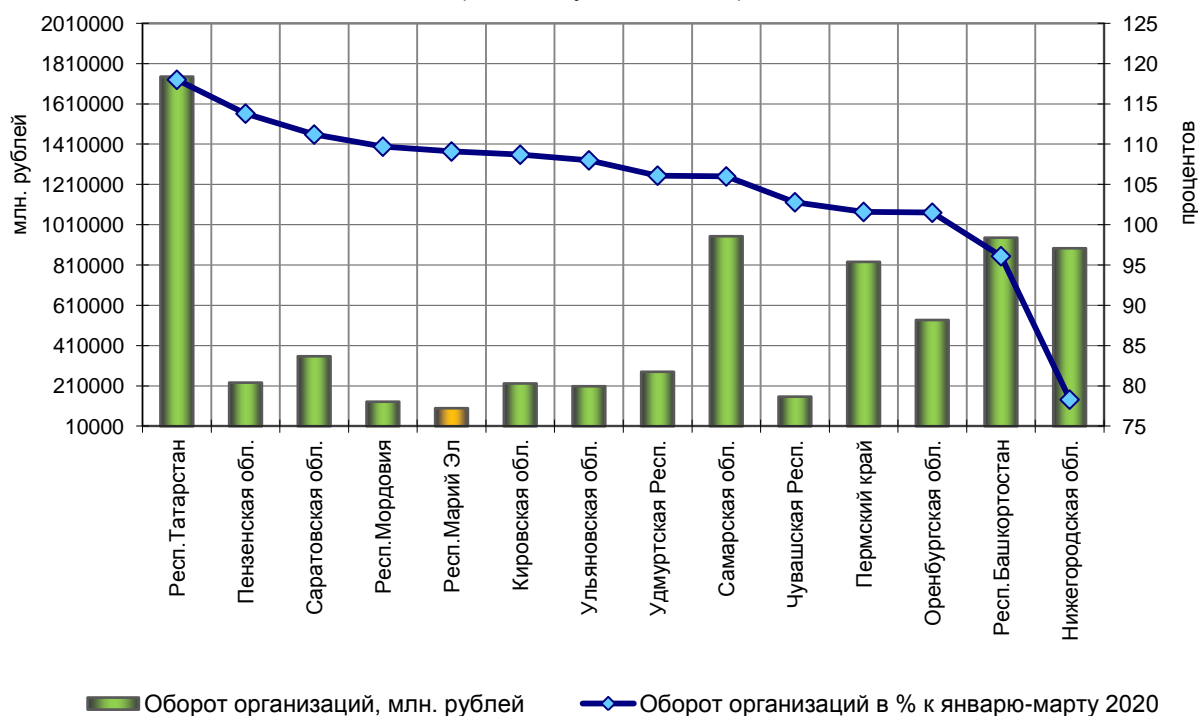
<sup>2)</sup> На конец марта 2021 г.

ПРОМЫШЛЕННОЕ ПРОИЗВОДСТВО

ОБОРОТ ОРГАНИЗАЦИЙ  
в январе-марте 2021 года  
(в действующих ценах)

	Млн. рублей	В % к январю-марту 2020
<b>Российская Федерация, млрд. рублей</b>	...	
<b>Приволжский федеральный округ</b>	...	...
Республика Башкортостан	946108,6	96,1
<b>Республика Марий Эл</b>	<b>99500,7</b>	<b>109,1</b>
Республика Мордовия	131747,9	109,7
Республика Татарстан	1745777,7	118,0
Удмуртская Республика	280324,6	106,1
Чувашская Республика	156898,1	102,8
Пермский край	826102,1	101,6
Кировская область	222345,2	108,7
Нижегородская область	893567,0	78,3
Оренбургская область	537364,9	101,5
Пензенская область	226544,8	113,8
Самарская область	953239,3	106,0
Саратовская область	357380,0	111,2
Ульяновская область	208489,6	108,0

ОБОРОТ ОРГАНИЗАЦИЙ  
в январе-марте 2021 года  
(в действующих ценах)



**ИНДЕКС ПРОМЫШЛЕННОГО ПРОИЗВОДСТВА  
в январе-марте 2021 года**  
(в % к соответствующему периоду предыдущего года)

	<i>Всего<sup>1)</sup></i>	<i>Рейтинг</i>
<b>Российская Федерация</b>	<b>98,7</b>	
<b>Приволжский федеральный округ</b>	<b>100,0</b>	
Саратовская область	116,0	1
Пензенская область	114,9	2
Ульяновская область	107,5	3
Кировская область	106,8	4
Республика Мордовия	104,7	5
<b>Республика Марий Эл</b>	<b>104,5</b>	<b>6</b>
Самарская область	100,8	7
Республика Башкортостан	100,5	8
Нижегородская область	99,8	9
Чувашская Республика	99,6	10
Пермский край	99,6	11
Республика Татарстан	97,7	12
Оренбургская область	96,6	13
Удмуртская Республика	92,1	14

<sup>1)</sup> По видам экономической деятельности «Добыча полезных ископаемых», «Обработка производств», «Обеспечение электрической энергией, газом и паром; кондиционирование воздуха», «Водоснабжение; водоотведение, организация сбора и утилизации отходов, деятельность по ликвидации загрязнений».

**ИНДЕКСЫ ПРОМЫШЛЕННОГО ПРОИЗВОДСТВА ПО ВИДАМ ЭКОНОМИЧЕСКОЙ ДЕЯТЕЛЬНОСТИ  
в январе-марте 2021 года**  
(в % к соответствующему периоду предыдущего года)

	<i>Добыча полезных ископаемых</i>	<i>Обработка производств</i>	<i>Обеспечение электрической энергией, газом и паром; кондиционирование воздуха</i>	<i>Водоснабжение; водоотведение, организация сбора и утилизации отходов, деятельность по ликвидации загрязнений</i>
<b>Российская Федерация</b>	<b>92,7</b>	<b>100,9</b>	<b>109,6</b>	<b>111,9</b>
<b>Приволжский федеральный округ</b>	<b>90,6</b>	<b>103,4</b>	<b>111,9</b>	<b>122,6</b>
Республика Башкортостан	71,5	105,3	109,2	118,1
<b>Республика Марий Эл</b>	<b>75,0</b>	<b>103,0</b>	<b>122,6</b>	<b>105,4</b>
Республика Мордовия	136,2	103,6	110,3	107,7
Республика Татарстан	89,0	102,2	113,8	162,0
Удмуртская Республика	86,3	96,2	115,0	141,5
Чувашская Республика	95,8	98,1	105,0	114,7
Пермский край	92,1	104,3	105,0	126,8
Кировская область	65,8	106,0	114,4	97,6
Нижегородская область	124,4	98,3	108,3	114,2
Оренбургская область	94,8	95,6	121,1	118,3
Пензенская область	110,5	114,1	113,8	151,6
Самарская область	94,8	106,8	100,1	112,7
Саратовская область	92,5	116,1	124,2	126,3
Ульяновская область	96,1	105,7	117,9	109,3



**ОБЪЕМ ОТГРУЖЕННЫХ ТОВАРОВ СОБСТВЕННОГО ПРОИЗВОДСТВА,  
ВЫПОЛНЕННЫХ СОБСТВЕННЫМИ СИЛАМИ РАБОТ И УСЛУГ  
ПО ВИДАМ ЭКОНОМИЧЕСКОЙ ДЕЯТЕЛЬНОСТИ  
в январе-марте 2021 года**

в действующих ценах

	<i>Добыча полезных ископаемых</i>		<i>Обрабатывающие производства</i>	
	<i>млн. рублей</i>	<i>в % к январю-марту 2020</i>	<i>млн. рублей</i>	<i>в % к январю-марту 2020</i>
<b>Российская Федерация, млрд.рублей</b>	<b>4619</b>	<b>119,6</b>	<b>11927</b>	<b>117,8</b>
<b>Приволжский федеральный округ</b>	<b>705159</b>	<b>122,1</b>	<b>2262294</b>	<b>108,6</b>
Республика Башкортостан	46613	64,8	334056	111,9
<b>Республика Марий Эл</b>	<b>115</b>	<b>118,1</b>	<b>34423</b>	<b>112,3</b>
Республика Мордовия	25,1	151,2	55367	110,1
Республика Татарстан	211020	141,4	548027	117,2
Удмуртская Республика	66085	124,8	69596	104,6
Чувашская Республика	26,9	33,6	46664	102,6
Пермский край	108800	145,3	218675	85,1
Кировская область	377	60,3	65013	114,8
Нижегородская область	261	83,6	260864	86,4
Оренбургская область	156316	120,5	92053	121,1
Пензенская область	560	2,1р.	59083	130,3
Самарская область	99679	116,1	296818	121,2
Саратовская область	10337	121,6	120899	130,2
Ульяновская область	4944	167,9	60756	121,6

в действующих ценах

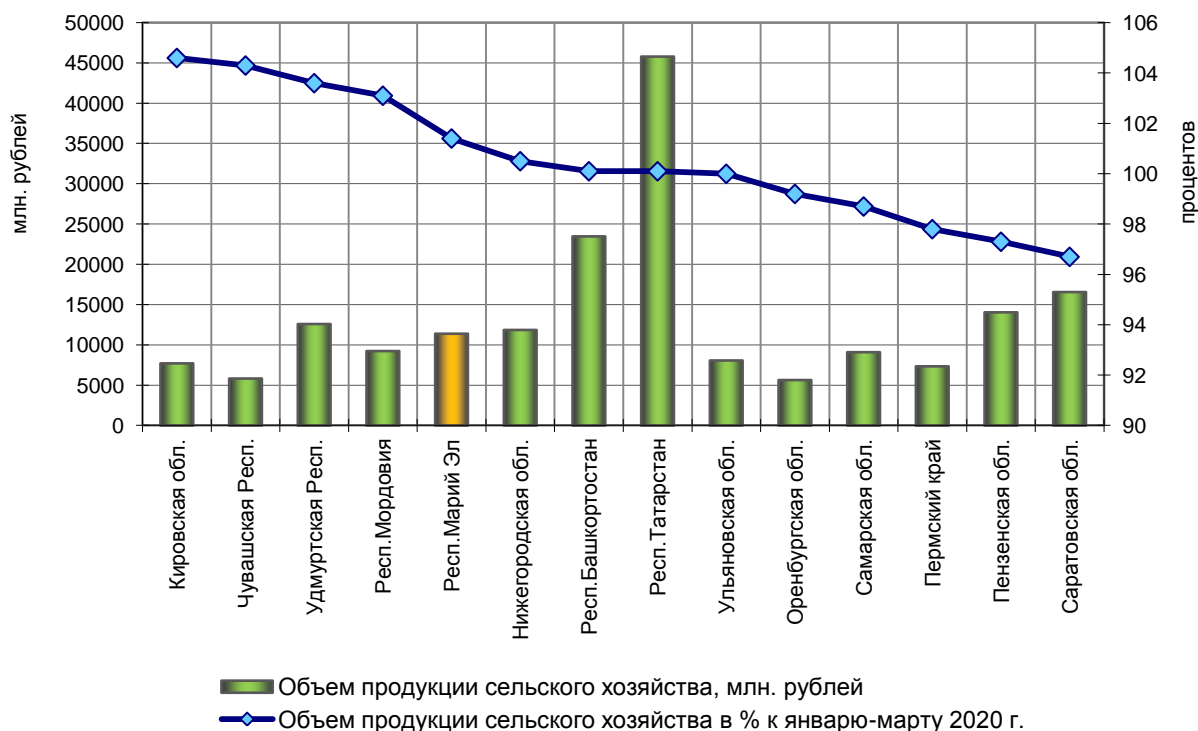
	<i>Обеспечение электрической энергией, газом и паром; кондиционирование воздуха</i>		<i>Водоснабжение; водоотведение, организация сбора и утилизации отходов, деятельность по ликвидации загрязнений</i>	
	<i>млн. рублей</i>	<i>в % к январю-марту 2020</i>	<i>млн. рублей</i>	<i>в % к январю-марту 2020</i>
<b>Российская Федерация, млрд.рублей</b>	<b>1899</b>	<b>111,2</b>	<b>344</b>	<b>125,0</b>
<b>Приволжский федеральный округ</b>	<b>316999</b>	<b>107,0</b>	<b>71385</b>	<b>142,5</b>
Республика Башкортостан	45738	107,7	6909	122,8
<b>Республика Марий Эл</b>	<b>4570</b>	<b>116,3</b>	<b>1942</b>	<b>131,8</b>
Республика Мордовия	4380	112,5	760	113,1
Республика Татарстан	48051	107,3	13994	2,3р.
Удмуртская Республика	12249	109,8	4152	2,1р.
Чувашская Республика	9324	119,9	1734	146,2
Пермский край	37271	94,7	9301	136,7
Кировская область	14084	108,0	1970	106,7
Нижегородская область	31377	97,4	7744	121,1
Оренбургская область	20658	114,3	4174	120,5
Пензенская область	7025	95,2	1949	172,4
Самарская область	40572	108,6	10993	124,1
Саратовская область	30842	121,7	3328	123,5
Ульяновская область	10858	115,1	2438	131,9

**СЕЛЬСКОЕ ХОЗЯЙСТВО**

**ОБЪЕМ ПРОДУКЦИИ СЕЛЬСКОГО ХОЗЯЙСТВА  
в январе-марте 2021 года**

	Объем продукции сельского хозяйства, млн. рублей	Индекс физического объема продукции сельского хозяйства	
		в % к январю-марту 2020	рейтинг
<b>Российская Федерация, млрд.рублей</b>	<b>714,6</b>	<b>100,4</b>	-
<b>Приволжский федеральный округ</b>	...	<b>100,1</b>	-
Кировская область	7719,6	104,6	1
Чувашская Республика	5836,7	104,3	2
Удмуртская Республика	12602,8	103,6	3
Республика Мордовия	9245,6	103,1	4
<b>Республика Марий Эл</b>	<b>11400,8</b>	<b>101,4</b>	5
Нижегородская область	11868,1	100,5	6
Республика Башкортостан	23481,1	100,1	7
Республика Татарстан	45797,8	100,1	8
Ульяновская область	8076,7	100,0	9
Оренбургская область	5649,4	99,2	10
Самарская область	9105,2	98,7	11
Пермский край	7351,5	97,8	12
Пензенская область	14054,0	97,3	13
Саратовская область	16570,5	96,7	14

**ОБЪЕМ ПРОДУКЦИИ СЕЛЬСКОГО ХОЗЯЙСТВА  
в январе-марте 2021 года**



**ПОГОЛОВЬЕ СКОТА В ХОЗЯЙСТВАХ ВСЕХ КАТЕГОРИЙ  
на 1 апреля 2021 года**

	<i>Крупный рогатый скот</i>			<i>из него коровы</i>		
	<i>тыс. голов</i>	<i>в % к 1 апреля 2020</i>	<i>доля поголовья скота в хозяйствах населения в общем поголовье, %</i>	<i>тыс. голов</i>	<i>в % к 1 апреля 2020</i>	<i>доля поголовья скота в хозяйствах населения в общем поголовье, %</i>
<b>Российская Федерация</b>	<b>18350,1</b>	<b>98,9</b>	<b>40,2</b>	<b>7909,8</b>	<b>98,8</b>	<b>41,4</b>
<b>Приволжский федеральный округ</b>	<b>5021,6</b>	<b>99,1</b>	<b>36,9</b>	<b>2003,9</b>	<b>99,2</b>	<b>37,9</b>
Республика Башкортостан	943,7	97,9	53,8	385,6	98,1	53,3
<b>Республика Марий Эл</b>	<b>85,8</b>	<b>104,4</b>	<b>26,4</b>	<b>31,4</b>	<b>103,6</b>	<b>34,5</b>
Республика Мордовия	194,0	95,9	14,8	71,7	98,4	10,4
Республика Татарстан	983,9	98,0	30,4	332,5	97,9	30,9
Удмуртская Республика	339,1	99,9	12,5	133,0	100,9	10,3
Чувашская Республика	209,5	101,3	57,3	90,2	100,9	62,5
Пермский край	240,8	98,5	18,0	103,5	100,3	16,2
Кировская область	245,0	100,3	6,1	101,3	102,2	4,9
Нижегородская область	251,1	99,5	13,4	105,3	98,3	10,5
Оренбургская область	572,9	101,5	46,5	240,9	100,2	50,4
Пензенская область	153,1	94,7	36,6	63,0	93,6	33,1
Самарская область	230,2	99,1	36,7	102,8	99,5	40,8
Саратовская область	452,8	100,5	61,2	196,5	100,1	63,7
Ульяновская область	119,8	101,2	47,1	46,2	99,5	46,9

Продолжение

	<i>Свиньи</i>			<i>Овцы и козы</i>		
	<i>тыс. голов</i>	<i>в % к 1 апреля 2020</i>	<i>доля поголовья скота в хозяйствах населения в общем поголовье, %</i>	<i>тыс. голов</i>	<i>в % к 1 апреля 2020</i>	<i>доля поголовья скота в хозяйствах населения в общем поголовье, %</i>
<b>Российская Федерация</b>	<b>26325,7</b>	<b>100,7</b>	<b>8,9</b>	<b>22353,6</b>	<b>96,6</b>	<b>46,6</b>
<b>Приволжский федеральный округ</b>	<b>4125,5</b>	<b>99,6</b>	<b>14,9</b>	<b>2765,3</b>	<b>98,7</b>	<b>77,5</b>
Республика Башкортостан	454,6	90,4	8,0	672,3	96,2	85,9
<b>Республика Марий Эл</b>	<b>325,9</b>	<b>110,8</b>	<b>0,9</b>	<b>39,8</b>	<b>97,8</b>	<b>76,9</b>
Республика Мордовия	677,4	133,3	3,4	36,5	92,6	88,6
Республика Татарстан	505,9	100,7	7,6	358,5	98,6	82,2
Удмуртская Республика	260,5	99,5	11,3	55,0	92,7	85,5
Чувашская Республика	146,9	96,8	25,7	165,2	102,6	94,3
Пермский край	122,6	88,7	23,2	61,1	92,4	86,2
Кировская область	226,8	112,2	5,3	45,1	99,4	86,8
Нижегородская область	245,4	91,1	10,1	72,2	103,3	74,6
Оренбургская область	271,9	99,1	38,9	321,0	100,1	71,6
Пензенская область	283,6	81,0	17,5	93,4	90,7	80,0
Самарская область	109,3	56,5	46,8	166,4	100,1	52,7
Саратовская область	279,9	99,5	41,9	599,1	101,8	67,1
Ульяновская область	214,6	100,3	26,5	79,9	100,5	81,9

**ПРОИЗВОДСТВО ОСНОВНЫХ ВИДОВ ПРОДУКЦИИ ЖИВОТНОВОДСТВА  
В ХОЗЯЙСТВАХ ВСЕХ КАТЕГОРИЙ  
в январе-марте 2021 года**

	Скот и птица на убой (в живом весе)			Молоко		
	тыс. тонн	в % к январю-марту 2020	доля производства в хозяйствах населения в общем объеме производства, %	тыс. тонн	в % к январю-марту 2020	доля производства в хозяйствах населения в общем объеме производства, %
<b>Российская Федерация</b>	<b>3462,3</b>	<b>97,8</b>	<b>14,2</b>	<b>6876,1</b>	<b>101,0</b>	<b>27,4</b>
<b>Приволжский федеральный округ</b>	<b>743,3</b>	<b>99,6</b>	<b>17,6</b>	<b>2216,1</b>	<b>102,5</b>	<b>27,0</b>
Республика Башкортостан	79,0	100,3	23,9	333,3	101,6	45,5
<b>Республика Марий Эл</b>	<b>89,0</b>	<b>103,8</b>	<b>3,3</b>	<b>43,0</b>	<b>105,2</b>	<b>22,0</b>
Республика Мордовия	86,0	110,2	2,7	111,8	100,2	7,9
Республика Татарстан	122,3	97,4	19,7	446,0	101,4	21,8
Удмуртская Республика	38,0	96,7	8,3	220,4	109,2	5,4
Чувашская Республика	24,7	86,8	21,7	103,4	101,1	52,4
Пермский край	21,7	93,5	14,5	127,1	101,8	6,3
Кировская область	19,9	109,0	13,9	189,3	103,9	2,5
Нижегородская область	42,8	114,6	8,5	160,4	102,6	9,6
Оренбургская область	38,6	96,8	36,5	123,4	100,5	63,5
Пензенская область	94,7	95,2	6,0	87,9	108,1	18,9
Самарская область	38,4	94,6	50,1	97,9	100,7	41,6
Саратовская область	31,3	88,9	56,1	122,6	100,8	67,1
Ульяновская область	17,1	100,3	47,1	49,4	97,2	38,2

Продолжение

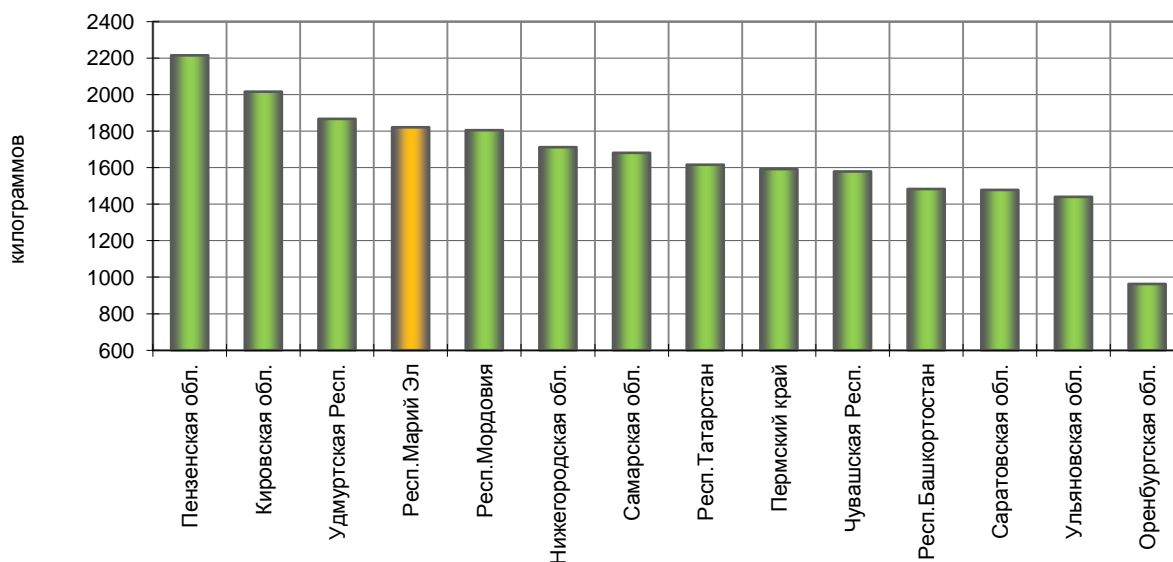
	Яйца		
	млн.шт.	в % к январю-марту 2020	доля производства в хозяйствах населения в общем объеме производства, %
<b>Российская Федерация</b>	<b>10400,7</b>	<b>97,6</b>	<b>13,0</b>
<b>Приволжский федеральный округ</b>	<b>2681,9</b>	<b>102,1</b>	<b>11,0</b>
Республика Башкортостан	264,3	112,9	11,0
<b>Республика Марий Эл</b>	<b>95,5</b>	<b>118,6</b>	<b>10,6</b>
Республика Мордовия	357,6	99,0	2,6
Республика Татарстан	343,3	100,1	13,2
Удмуртская Республика	245,0	101,3	2,7
Чувашская Республика	64,7	95,6	18,1
Пермский край	334,4	102,3	1,9
Кировская область	155,2	107,7	2,5
Нижегородская область	288,7	97,3	5,7
Оренбургская область	224,8	103,5	18,8
Пензенская область	58,1	92,0	19,4
Самарская область	10,7	105,5	99,2
Саратовская область	198,7	98,6	35,8
Ульяновская область	40,7	105,9	52,3

ПРОДУКТИВНОСТЬ СКОТА И ПТИЦЫ В СЕЛЬСКОХОЗЯЙСТВЕННЫХ ОРГАНИЗАЦИЯХ  
в январе-марте 2021 года

	Надои молока на 1 корову <sup>1)</sup>		Яйценоскость кур-несушек <sup>2)</sup>	
	кг	в % к январю-марту 2020	штук	в % к январю-марту 2020
<b>Российская Федерация</b>	...	...	...	...
<b>Приволжский федеральный округ</b>	...	...	...	...
Республика Башкортостан	1483,0	108,6	80,0	109,6
<b>Республика Марий Эл</b>	<b>1821,0</b>	<b>103,1</b>	<b>74,0</b>	<b>105,7</b>
Республика Мордовия	1805,0	101,6	69,0	86,3
Республика Татарстан	1616,0	105,8	78,0	100,0
Удмуртская Республика	1867,0	109,7	82,0	100,0
Чувашская Республика	1579,0	103,7	74,0	93,7
Пермский край	1592,0	101,7	81,0	100,0
Кировская область	2016,0	101,6	83,0	96,5
Нижегородская область	1712,0	103,6	73,0	100,0
Оренбургская область	963,0	111,1	79,0	102,6
Пензенская область	2215,0	107,6	59,0	100,0
Самарская область <sup>3)</sup>	1681,0	107,8	-	-
Саратовская область	1478,0	103,6	74,0	98,7
Ульяновская область	1440,0	94,4	К	112,3

<sup>1)</sup> По Российской Федерации по сельскохозяйственным организациям кроме микропредприятий  
<sup>2)</sup> По Российской Федерации по сельскохозяйственным организациям кроме субъектов малого предпринимательства.  
<sup>3)</sup> В сравнении тах и тiп не участвует.

НАДОИ МОЛОКА НА 1 КОРОВУ В СЕЛЬСКОХОЗЯЙСТВЕННЫХ ОРГАНИЗАЦИЯХ  
в январе-марте 2021 года



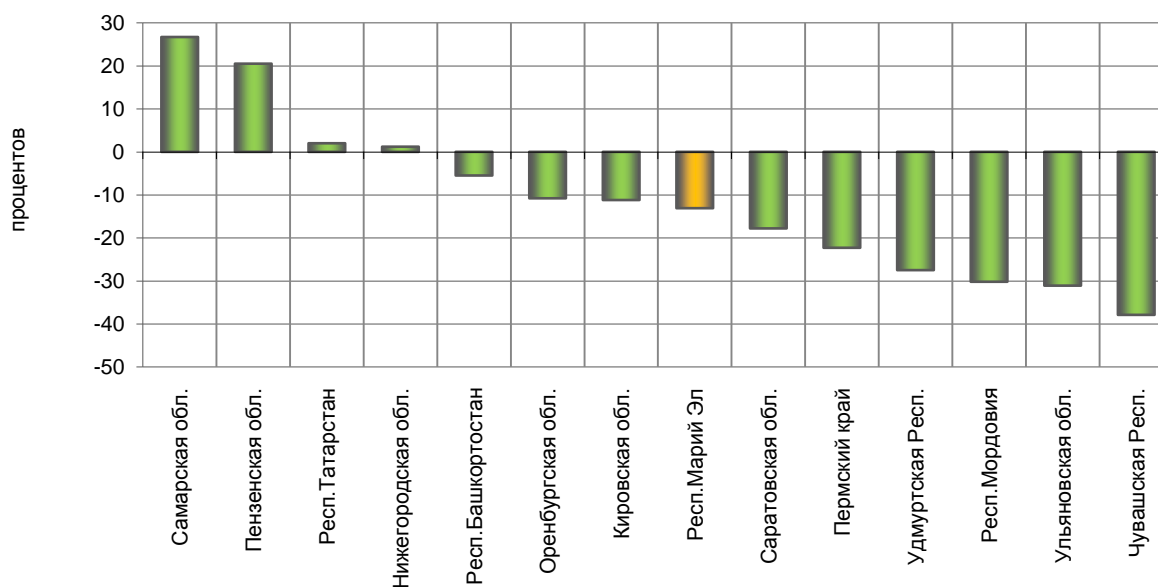
СТРОИТЕЛЬСТВО

ОБЪЕМ ВЫПОЛНЕННЫХ РАБОТ  
ПО ВИДУ ДЕЯТЕЛЬНОСТИ «СТРОИТЕЛЬСТВО»  
в январе-марте 2021 года

	Млн. рублей	В % к январю-марту 2020
<b>Российская Федерация<sup>1)</sup>, млрд.рублей</b>	<b>1588,4</b>	<b>100,2</b>
<b>Приволжский федеральный округ</b>	<b>204609,5</b>	<b>94,3</b>
Республика Башкортостан	31977,7	94,3
<b>Республика Марий Эл</b>	<b>2049,9</b>	<b>86,7</b>
Республика Мордовия	2960,3	69,6
Республика Татарстан	47044,3	101,8
Удмуртская Республика	6429,5	72,3
Чувашская Республика	4108,6	61,9
Пермский край	24140,0	77,5
Кировская область	3775,0	88,6
Нижегородская область	26935,9	101,0
Оренбургская область	10503,1	89,0
Пензенская область	6421,1	120,3
Самарская область	27006,8	126,5
Саратовская область	8634,0	82,0
Ульяновская область	2623,4	68,7

1) Сводные итоги по Российской Федерации включают уточнение параметров неформальной деятельности на федеральном уровне, не распределенных по федеральным округам.

ОТКЛОНЕНИЕ ОБЪЕМОВ ВЫПОЛНЕННЫХ РАБОТ  
ПО ВИДУ ДЕЯТЕЛЬНОСТИ «СТРОИТЕЛЬСТВО»  
ОТ ЗНАЧЕНИЯ ПО ПРИВОЛЖСКОМУ ФЕДЕРАЛЬНОМУ ОКРУГУ  
в январе-марте 2021 года  
(в % к соответствующему периоду предыдущего года)



**ВВОД В ДЕЙСТВИЕ ЗДАНИЙ ЖИЛОГО И НЕЖИЛОГО НАЗНАЧЕНИЯ  
в I квартале 2021 года**

	<i>Количество зданий, единиц</i>	<i>Общий строительный объем зданий, тыс. м<sup>3</sup></i>	<i>Общая площадь зданий,<sup>2</sup> тыс. м<sup>2</sup></i>
<b>Российская Федерация</b>	<b>77198</b>	<b>119879,0</b>	<b>27867,6</b>
<b>Приволжский федеральный округ</b>	<b>18172</b>	<b>24010,9</b>	<b>5939,8</b>
Республика Башкортостан	3856	3263,6	821,2
<b>Республика Марий Эл</b>	<b>243</b>	<b>579,9</b>	<b>134,1</b>
Республика Мордовия	329	347,5	94,0
Республика Татарстан	4158	5699,0	1385,8
Удмуртская Республика	890	1021,5	286,3
Чувашская Республика	139	1033,5	251,7
Пермский край	1174	1630,8	441,0
Кировская область	461	850,5	187,8
Нижегородская область	2014	2167,3	519,2
Оренбургская область	538	878,2	175,1
Пензенская область	707	983,0	251,5
Самарская область	1839	3001,9	801,3
Саратовская область	941	1220,8	276,0
Ульяновская область	883	1333,4	314,8

**ВВОД В ДЕЙСТВИЕ ЖИЛЫХ ДОМОВ  
в январе-марте 2021 года**

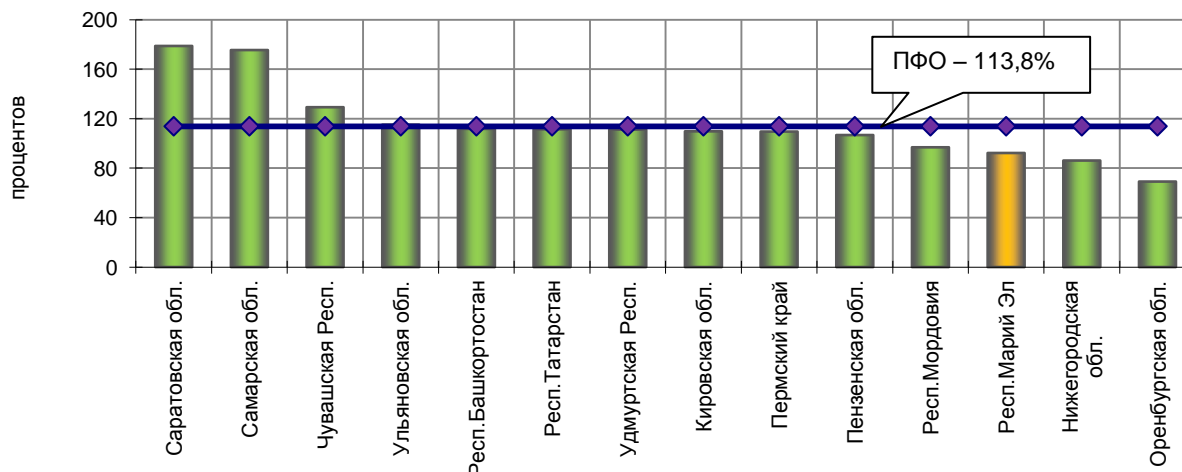
	Введено <sup>1)</sup> тыс. кв.м общей площади жилых помещений	В % к январю-марту 2020 <sup>2)</sup>
	с учетом жилых домов, по- строенных на земельных участках для ведения садоводства	
<b>Российская Федерация, млн.кв.м общей площади</b>	<b>17823,3</b>	<b>115,4</b>
<b>Приволжский федеральный округ</b>	<b>4131,3</b>	<b>113,8</b>
Республика Башкортостан	694,6	111,7
<b>Республика Марий Эл</b>	<b>80,9</b>	<b>92,2</b>
Республика Мордовия	76,3	96,8
Республика Татарстан	892,2	111,3
Удмуртская Республика	215,8	111,1
Чувашская Республика	145,8	129,2
Пермский край	295,4	109,5
Кировская область	88,0	109,7
Нижегородская область	388,7	86,1
Оренбургская область	106,8	69,1
Пензенская область	185,3	106,7
Самарская область	567,0	175,4
Саратовская область	199,7	178,7
Ульяновская область	194,8	115,1

<sup>1)</sup> Данные приведены с учетом жилых домов, построенных населением на земельных участках, предназначенных для ведения садоводства. Ранее, до августа 2019 г., такие дома не учитывались. Изменения связаны с тем, что в полном объеме начали действовать нормы Федерального закона от 29.07.2017 № 217-ФЗ "О ведении гражданами садоводства и огородничества для собственных нужд и о внесении изменений в отдельные законодательные акты Российской Федерации".

<sup>2)</sup> В целях обеспечения сопоставимости с предыдущими периодами относительные показатели рассчитаны без учета жилых домов, построенных на земельных участках, предназначенных для ведения садоводства.

**ВВОД В ДЕЙСТВИЕ ЖИЛЫХ ДОМОВ  
в январе-марте 2021 года**

(в % к соответствующему периоду предыдущего года)





**ИНДИВИДУАЛЬНОЕ ЖИЛИЩНОЕ СТРОИТЕЛЬСТВО,  
ОСУЩЕСТВЛЯЕМОЕ НАСЕЛЕНИЕМ  
в январе-марте 2021 года**

	<i>Введено <sup>1)</sup> тыс. кв.м общей площади жилых помещений</i>	<i>В % к январю-марту 2020<sup>2)</sup></i>
	<i>с учетом жилых домов, по- строенных на земельных участках для ведения садоводства</i>	
<b>Российская Федерация, млн.кв.м общей площади</b>	<b>9717,4</b>	<b>121,6</b>
<b>Приволжский федеральный округ</b>	<b>2273,3</b>	<b>108,7</b>
Республика Башкортостан	421,8	127,2
<b>Республика Марий Эл</b>	<b>27,9</b>	<b>74,3</b>
Республика Мордовия	46,8	104,1
Республика Татарстан	534,9	121,6
Удмуртская Республика	94,0	90,4
Чувашская Республика	14,5	46,4
Пермский край	119,0	78,8
Кировская область	43,9	83,0
Нижегородская область	275,7	110,7
Оренбургская область	78,7	77,1
Пензенская область	109,8	86,9
Самарская область	252,1	117,4
Саратовская область	137,7	151,8
Ульяновская область	116,5	100,1
<p><sup>1)</sup> Данные приведены с учетом жилых домов, построенных населением на земельных участках, предназначенных для ведения садоводства. Ранее, до августа 2019 г., такие дома не учитывались. Изменения связаны с тем, что в полном объеме начали действовать нормы Федерального закона от 29.07.2017 № 217-ФЗ "О ведении гражданами садоводства и огородничества для собственных нужд и о внесении изменений в отдельные законодательные акты Российской Федерации".</p> <p><sup>2)</sup> В целях обеспечения сопоставимости с предыдущими периодами относительные показатели рассчитаны без учета жилых домов, построенных на земельных участках, предназначенных для ведения садоводства.</p>		

**ТОРГОВЛЯ И ОБЩЕСТВЕННОЕ ПИТАНИЕ**
**ОБОРОТ ОПТОВОЙ ТОРГОВЛИ  
в январе-марте 2021 года**

	<i>Млн. рублей</i>	<i>В % к январю-марту 2020</i>
<b>Российская Федерация, млрд.рублей</b>	<b>22042,9</b>	<b>104,2</b>
<b>Приволжский федеральный округ</b>	<b>2315011,7</b>	<b>100,7</b>
Республика Башкортостан	236263,3	96,5
<b>Республика Марий Эл</b>	<b>25846,3</b>	<b>91,0</b>
Республика Мордовия	27274,8	99,4
Республика Татарстан	545379,1	92,8
Удмуртская Республика	80745,3	97,0
Чувашская Республика	46136,9	95,6
Пермский край	193472,1	95,5
Кировская область	65989,0	94,0
Нижегородская область	438962,7	112,3
Оренбургская область	108210,2	123,3
Пензенская область	93678,6	115,2
Самарская область	283532,8	103,0
Саратовская область	97886,5	99,6
Ульяновская область	71634,2	99,8

**ОБОРОТ ОПТОВОЙ ТОРГОВЛИ ОРГАНИЗАЦИЙ ОПТОВОЙ ТОРГОВЛИ  
в январе-марте 2021 года**

	<i>Млн. рублей</i>	<i>В % к январю-марту 2020</i>
<b>Российская Федерация, млрд.рублей</b>	<b>17428,5</b>	<b>102,4</b>
<b>Приволжский федеральный округ</b>	<b>1763155,8</b>	<b>98,0</b>
Республика Башкортостан	186518,5	99,8
<b>Республика Марий Эл</b>	<b>22887,9</b>	<b>90,4</b>
Республика Мордовия	20688,2	99,5
Республика Татарстан	401094,4	91,3
Удмуртская Республика	58111,7	94,3
Чувашская Республика	33887,0	91,2
Пермский край	160646,3	98,8
Кировская область	57233,1	94,3
Нижегородская область	317863,3	99,8
Оренбургская область	89142,5	126,2
Пензенская область	82423,8	117,4
Самарская область	198808,1	95,9
Саратовская область	78775,3	98,3
Ульяновская область	55075,8	96,6

**ОБОРОТ РОЗНИЧНОЙ ТОРГОВЛИ  
в январе-марте 2021 года**

	Млн. рублей	В % к январю-марту 2020	На душу населения	
			рублей	рейтинге
<b>Российская Федерация, млрд.рублей</b>	<b>8646,0</b>	<b>98,4</b>	...	-
<b>Приволжский федеральный округ</b>	<b>1457958,1</b>	<b>95,9</b>	...	-
Республика Татарстан	244922,7	99,7	62824,8	1
Нижегородская область	191046,9	90,7	60142,9	2
Республика Башкортостан	221339,3	99,4	55144,8	3
Пермский край	138941,4	90,6	53868,7	4
Самарская область	165307,3	89,5	52409,2	5
Оренбургская область	85165,0	99,0	43833,6	6
Пензенская область	54598,8	95,2	42252,2	7
Кировская область	52591,4	98,8	42067,3	8
Ульяновская область	50768,7	97,7	41671,1	9
Саратовская область	99306,7	97,1	41462,2	10
Удмуртская Республика	59060,6	98,4	39548,9	11
Чувашская Республика	44940,2	101,5	37206,0	12
<b>Республика Марий Эл</b>	<b>24436,8</b>	<b>99,2</b>	<b>36184,8</b>	<b>13</b>
Республика Мордовия	25532,3	98,9	32777,2	14

**ОБОРОТ ОБЩЕСТВЕННОГО ПИТАНИЯ  
в январе-марте 2021 года**

	Млн. рублей	В % к январю- марту 2020	На душу населения	
			рублей	рейтинге
<b>Российская Федерация, млрд.рублей</b>	<b>400,5</b>	<b>94,0</b>	...	-
<b>Приволжский федеральный округ</b>	<b>54586,1</b>	<b>88,0</b>	...	-
Республика Татарстан	10369,0	86,1	2659,7	1
Чувашская Республика	2683,6	94,5	2221,7	2
Кировская область	2530,1	89,9	2023,8	3
Удмуртская Республика	2959,6	98,3	1981,2	4
Пермский край	5023,9	78,0	1947,8	5
Нижегородская область	6103,6	85,4	1921,4	6
Оренбургская область	3547,2	86,6	1825,7	7
<b>Республика Марий Эл</b>	<b>1151,9</b>	<b>85,6</b>	<b>1705,7</b>	<b>8</b>
Самарская область	5334,4	78,3	1691,2	9
Пензенская область	2094,4	83,4	1620,8	10
Республика Башкортостан	6251,3	96,6	1557,5	11
Саратовская область	3669,8	93,4	1532,2	12
Ульяновская область	1785,7	98,6	1465,7	13
Республика Мордовия	1081,6	99,6	1388,6	14

УСЛУГИ

ОБЪЕМ ПЛАТНЫХ УСЛУГ НАСЕЛЕНИЮ  
в январе-марте 2021 года

	Млн. рублей	В % к январю- марту 2020	На душу населения	
			рублей	рейтинг
<b>Российская Федерация, млрд.рублей</b>	<b>2446,9</b>	<b>95,7</b>	...	-
<b>Приволжский федеральный округ</b>	<b>415704,4</b>	<b>97,1</b>	...	-
Республика Татарстан	75458,5	102,0	19355,8	1
Пермский край	41514,3	93,3	16095,4	2
Республика Башкортостан	63088,2	92,9	15717,9	3
Нижегородская область	47944,3	98,3	15093,0	4
Самарская область	44066,0	93,0	13970,7	5
Кировская область	16336,3	101,3	13067,3	6
Ульяновская область	15866,6	103,8	12962,1	7
Чувашская Республика	14640,0	101,3	12120,5	8
Саратовская область	28381,9	101,5	11849,9	9
Оренбургская область	22770,3	98,6	11719,6	10
Пензенская область	15127,6	92,7	11587,0	11
Удмуртская Республика	16686,0	90,3	11173,5	12
<b>Республика Марий Эл</b>	<b>6452,9</b>	<b>100,3</b>	<b>9555,1</b>	<b>13</b>
Республика Мордовия	7371,4	100,3	9463,1	14

**ИНДЕКСЫ ПОТРЕБИТЕЛЬСКИХ ЦЕН  
в марте 2021 года**

в процентах

	К предыдущему месяцу				К декабрю 2020			
	това- ры и услуги	в том числе			това- ры и услуги	в том числе		
		продо- вольст- венные товары	непро- доволь- ствен- ные товары	услуги		продо- вольст- венные товары	непро- доволь- ствен- ные товары	услуги
<b>Российская Федерация</b>	<b>100,7</b>	<b>100,8</b>	<b>100,7</b>	<b>100,4</b>	<b>102,1</b>	<b>103,1</b>	<b>101,8</b>	<b>101,2</b>
<b>Приволжский федераль- ный округ</b>	<b>100,7</b>	<b>101,0</b>	<b>100,8</b>	<b>100,2</b>	<b>102,1</b>	<b>103,2</b>	<b>101,7</b>	<b>100,9</b>
Республика Башкортостан	100,6	101,0	100,6	100,1	101,7	102,9	101,2	100,8
<b>Республика Марий Эл</b>	<b>100,5</b>	<b>100,6</b>	<b>100,9</b>	<b>99,8</b>	<b>101,8</b>	<b>102,8</b>	<b>101,8</b>	<b>100,1</b>
Республика Мордовия	100,6	100,8	100,7	100,2	102,0	102,6	101,8	100,8
Республика Татарстан	100,7	100,7	100,9	100,2	102,2	103,0	102,1	101,1
Удмуртская Республика	100,6	100,5	100,9	100,1	101,9	102,9	101,5	100,9
Чувашская Республика	100,4	100,2	100,8	100,3	102,2	102,7	102,0	101,5
Пермский край	100,3	100,0	100,7	100,2	101,7	102,1	101,7	101,3
Кировская область	101,0	101,5	100,9	100,3	101,7	102,3	101,7	100,8
Нижегородская область	100,8	101,3	100,8	100,2	102,3	103,4	102,1	101,1
Оренбургская область	100,7	101,5	101,0	98,9	101,9	103,9	101,6	99,3
Пензенская область	100,9	101,2	100,8	100,5	102,6	103,8	101,7	101,7
Самарская область	100,9	101,3	100,9	100,3	102,4	104,2	102,0	100,6
Саратовская область	100,8	101,2	100,8	100,0	102,3	103,9	101,3	100,3
Ульяновская область	101,0	101,1	100,9	100,9	102,5	103,3	101,7	102,2

ИНДЕКСЫ ЦЕН (ТАРИФОВ) ПРОИЗВОДИТЕЛЕЙ  
в марте 2021 года

в процентах

	К предыдущему месяцу				К декабрю 2020			
	про- мыш- ленных това- ров	на ре- лизо- ванную сель- скохо- зяйст- венную produc- цию	свод- ный индекс цен на produc- цию (за- траты, услуги) инве- стици- онного назна- чения	на гру- зовые пере- возки	про- мыш- ленных това- ров	на ре- лизо- ванную сель- скохо- зяйст- венную produc- цию	свод- ный индекс цен на produc- цию (за- траты, услуги) инве- стици- онного назна- чения	на гру- зовые пере- возки
<b>Российская Федерация</b>	<b>103,6</b>	<b>101,7</b>	<b>100,4</b>	<b>100,0</b>	<b>110,8</b>	<b>106,2</b>	<b>101,0</b>	<b>103,1</b>
<b>Приволжский федераль- ный округ</b>	<b>103,8</b>	<b>101,4</b>	<b>100,4</b>	<b>100,0</b>	<b>110,1</b>	<b>105,8</b>	<b>100,9</b>	<b>95,5</b>
Республика Башкортостан	103,9	100,4	100,5	100,0	105,7	104,5	99,9	101,9
<b>Республика Марий Эл</b>	<b>101,7</b>	<b>104,1</b>	<b>100,5</b>	<b>100,0</b>	<b>105,2</b>	<b>111,8</b>	<b>102,5</b>	<b>100,8</b>
Республика Мордовия	102,1	100,2	99,9	100,0	104,0	104,3	100,3	106,4
Республика Татарстан	105,1	100,7	100,1	100,0	112,7	103,7	101,2	87,0
Удмуртская Республика	103,0	101,1	100,2	100,0	108,2	106,8	101,3	101,3
Чувашская Республика	101,2	96,8	100,2	100,0	103,3	102,9	101,5	100,0
Пермский край	104,3	106,0	100,4	100,0	112,9	107,6	101,4	95,0
Кировская область	103,1	101,3	100,5	100,0	107,7	103,4	101,7	100,0
Нижегородская область	103,0	103,6	100,2	100,0	108,0	103,5	101,2	83,2
Оренбургская область	107,6	102,4	102,5	100,0	120,6	109,6	106,8	100,5
Пензенская область	101,2	101,3	100,3	100,1	104,7	103,4	100,7	100,1
Самарская область	103,6	100,4	100,3	100,0	112,3	109,5	101,3	104,3
Саратовская область	100,9	99,1	101,3	100,0	105,0	109,6	103,2	128,0
Ульяновская область	100,5	100,1	100,5	100,0	103,6	102,8	101,5	99,1

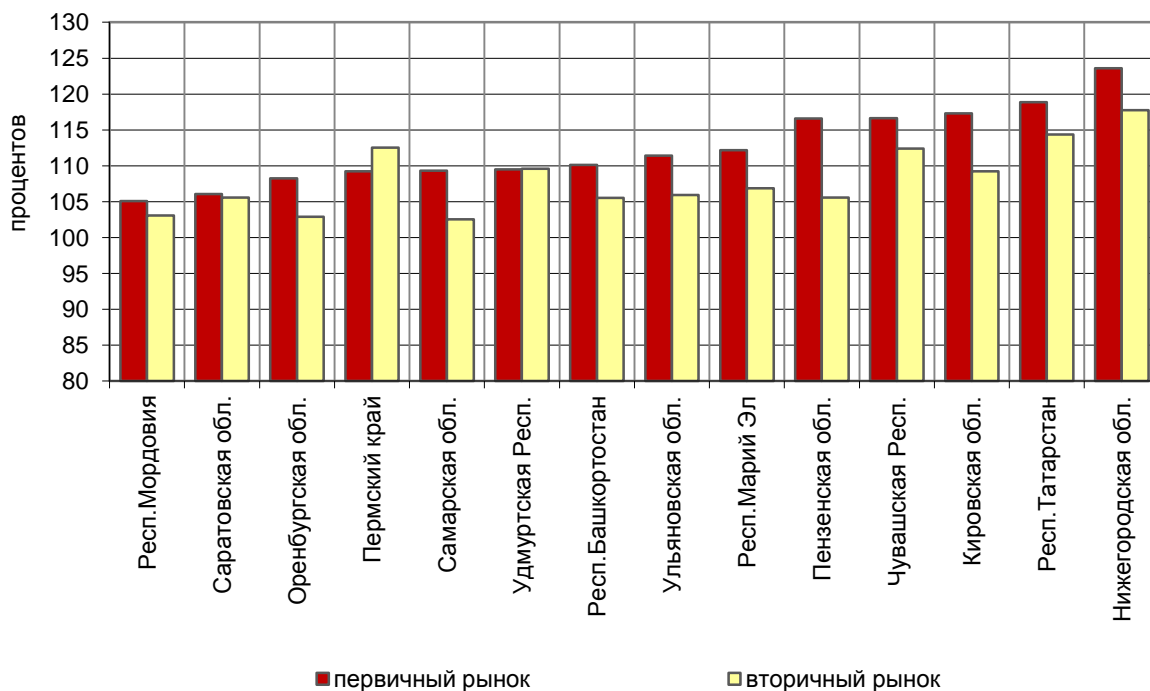
**ЦЕНЫ НА ПЕРВИЧНОМ И ВТОРИЧНОМ РЫНКАХ ЖИЛЬЯ<sup>1)</sup>  
в I квартале 2021 года**

на конец периода, тыс.рублей

	Первичный рынок		Вторичный рынок	
	I квартал 2021	I квартал 2020	I квартал 2021	I квартал 2020
<b>Российская Федерация</b>	<b>83,2</b>	<b>71,5</b>	<b>67,8</b>	<b>61,1</b>
<b>Приволжский федеральный округ</b>	<b>63,5</b>	<b>53,3</b>	<b>57,5</b>	<b>51,7</b>
Республика Башкортостан	71,8	64,0	63,4	59,4
<b>Республика Марий Эл</b>	<b>46,4</b>	<b>41,1</b>	<b>40,7</b>	<b>38,0</b>
Республика Мордовия	45,3	42,5	44,2	41,0
Республика Татарстан	88,2	69,9	87,6	73,4
Удмуртская Республика	61,2	54,1	55,2	49,8
Чувашская Республика	54,6	47,0	47,3	44,0
Пермский край	66,6	51,3	62,1	56,1
Кировская область	52,9	45,3	46,8	44,2
Нижегородская область	84,0	67,1	79,5	65,7
Оренбургская область	42,2	40,1	39,4	41,4
Пензенская область	56,3	49,8	45,7	41,8
Самарская область	57,5	46,6	51,6	48,2
Саратовская область	44,3	41,1	44,6	39,3
Ульяновская область	54,4	45,7	48,7	43,0

**ИНДЕКСЫ ЦЕН НА ПЕРВИЧНОМ И ВТОРИЧНОМ РЫНКАХ ЖИЛЬЯ<sup>1)</sup>  
в I квартале 2021 года**

(на конец периода, в % к I кварталу 2020г.)



<sup>1)</sup> По предварительным данным.

СТОИМОСТЬ ФИКСИРОВАННОГО НАБОРА ПОТРЕБИТЕЛЬСКИХ ТОВАРОВ И УСЛУГ  
в марте 2021 года

	Стоимость набора, рублей	Изменение стоимости набора, в %	
		к предыдущему месяцу	к декабрю 2020
<b>Российская Федерация</b>	<b>17599,0</b>	<b>100,9</b>	<b>102,1</b>
<b>Приволжский федеральный округ</b>	<b>15613,4</b>	<b>101,1</b>	<b>102,3</b>
Республика Башкортостан	15891,1	100,8	102,4
<b>Республика Марий Эл</b>	<b>15329,8</b>	<b>100,9</b>	<b>101,5</b>
Республика Мордовия	14816,9	101,7	103,0
Республика Татарстан	15215,5	101,1	102,5
Удмуртская Республика	15555,3	100,7	101,8
Чувашская Республика	14819,5	100,9	102,5
Пермский край	16392,4	101,0	102,1
Кировская область	15679,3	101,2	102,3
Нижегородская область	16887,4	101,2	103,1
Оренбургская область	14797,4	101,4	102,8
Пензенская область	15294,2	101,1	102,2
Самарская область	16380,3	101,1	102,1
Саратовская область	14568,4	101,1	101,9
Ульяновская область	16093,4	101,1	102,2



## ЗАНЯТОСТЬ

**ЧИСЛЕННОСТЬ НЕ ЗАНЯТЫХ ТРУДОВОЙ ДЕЯТЕЛЬНОСТЬЮ ГРАЖДАН,  
СОСТОЯЩИХ НА УЧЕТЕ В ОРГАНАХ ГОСУДАРСТВЕННОЙ СЛУЖБЫ ЗАНЯТОСТИ  
на конец марта 2021 года**

(по данным Федеральной службы по труду и занятости)

	Численность не занятых трудовой деятельно- стью граждан, тыс. человек	из них безработных		Уровень официальной (регистра- руемой) безработицы, в %
		всего	в т.ч. безработные, получающие пособие по безрабо- тице	
<b>Российская Федерация</b>	<b>1999,7</b>	<b>1748,3</b>	<b>914,1</b>	<b>2,3</b>
<b>Приволжский федеральный округ</b>	<b>324,2</b>	<b>283,1</b>	<b>181,4</b>	<b>1,9</b>
Республика Башкортостан	81,4	75,6	37,2	4,0
<b>Республика Марий Эл</b>	<b>6,7</b>	<b>5,9</b>	<b>3,4</b>	<b>1,8</b>
Республика Мордовия	7,3	6,3	4,1	1,6
Республика Татарстан	30,6	26,1	17,7	1,3
Удмуртская Республика	11,9	10,3	8,4	1,3
Чувашская Республика	11,1	9,8	6,7	1,6
Пермский край	26,2	23,0	14,7	1,9
Кировская область	15,0	10,9	7,5	1,7
Нижегородская область	26,9	22,7	14,4	1,3
Оренбургская область	30,7	25,5	16,7	2,7
Пензенская область	12,4	10,7	7,6	1,7
Самарская область	29,2	27,2	21,2	1,6
Саратовская область	24,0	20,5	16,2	1,8
Ульяновская область	10,7	8,7	5,8	1,5

**ЧИСЛЕННОСТЬ И СОСТАВ РАБОЧЕЙ СИЛЫ В ВОЗРАСТЕ 15 ЛЕТ И СТАРШЕ  
в среднем в январе-марте 2021 года**

(по данным выборочных обследований рабочей силы)

	Численность рабочей силы, тыс. человек	в том числе		Уровень участия в рабочей силе, %	Уровень занято- сти, в %	Уровень безрабо- тицы, в %
		занятые	безра- ботные			
<b>Российская Федерация</b>	<b>75034,1</b>	<b>70827,8</b>	<b>4206,2</b>	<b>62,1</b>	<b>58,6</b>	<b>5,6</b>
<b>Приволжский федеральный округ</b>	<b>14711,4</b>	<b>13995,8</b>	<b>715,6</b>	<b>61,0</b>	<b>58,0</b>	<b>4,9</b>
Республика Башкортостан	1932,3	1836,1	96,2	59,3	56,4	5,0
<b>Республика Марий Эл</b>	<b>323,1</b>	<b>302,2</b>	<b>20,9</b>	<b>58,5</b>	<b>54,7</b>	<b>6,5</b>
Республика Мордовия	420,0	397,1	23,0	61,9	58,5	5,5
Республика Татарстан	2024,3	1965,1	59,2	63,7	61,9	2,9
Удмуртская Республика	763,3	721,7	41,6	63,1	59,6	5,5
Чувашская Республика	608,1	574,6	33,5	61,0	57,7	5,5
Пермский край	1256,3	1189,0	67,3	59,8	56,6	5,4
Кировская область	602,1	568,4	33,8	57,6	54,4	5,6
Нижегородская область	1728,6	1647,1	81,6	64,4	61,4	4,7
Оренбургская область	944,6	889,3	55,3	59,6	56,1	5,9
Пензенская область	657,4	628,5	29,0	59,3	56,7	4,4
Самарская область	1678,1	1598,2	79,8	63,2	60,2	4,8
Саратовская область	1165,1	1098,5	66,6	57,1	53,8	5,7
Ульяновская область	607,8	580,0	27,8	58,7	56,0	4,6

**ПОТРЕБНОСТЬ ОРГАНИЗАЦИЙ В РАБОТНИКАХ,  
ЗАЯВЛЕННАЯ В ОРГАНЫ ГОСУДАРСТВЕННОЙ СЛУЖБЫ ЗАНЯТОСТИ  
на конец марта 2021 года**  
(по данным Федеральной службы по труду и занятости)

	<i>Человек</i>	<i>Справочно на конец марта 2020</i>
<b>Российская Федерация</b>	<b>1823574</b>	<b>1492705</b>
<b>Приволжский федеральный округ</b>	<b>351913</b>	<b>277280</b>
Республика Башкортостан	54187	40554
<b>Республика Марий Эл</b>	<b>6398</b>	<b>4423</b>
Республика Мордовия	7456	6457
Республика Татарстан	48646	39275
Удмуртская Республика	15227	11432
Чувашская Республика	15801	13910
Пермский край	19742	21500
Кировская область	16794	13076
Нижегородская область	53015	39990
Оренбургская область	14314	10675
Пензенская область	16049	9656
Самарская область	39142	28295
Саратовская область	27613	26165
Ульяновская область	17529	11872

**ПРИВАТИЗАЦИЯ КВАРТИР  
в 2020 году  
(с начала приватизации)**

	<i>Число приватизированных квартир, единиц</i>	<i>Удельный вес привати- зированных квартир в общем числе квартир, подлежащих приватизации, %</i>
<b>Российская Федерация</b>	...	...
<b>Приволжский федеральный округ</b>	...	...
Республика Башкортостан	747677,0	87,7
<b>Республика Марий Эл</b>	<b>144973,0</b>	<b>87,7</b>
Республика Мордовия	153600,0	84,0
Республика Татарстан	826081,0	85,8
Удмуртская Республика	344968,0	93,4
Чувашская Республика	239377,0	85,2
Пермский край	697408,0	89,7
Кировская область	325785,0	77,6
Нижегородская область	812948,0	88,6
Оренбургская область	385005,0	90,8
Пензенская область	267939,0	85,1
Самарская область	864461,0	89,4
Саратовская область	577957,0	84,9
Ульяновская область	272206,0	82,6

**НАЛИЧИЕ И СОСТОЯНИЕ ПАРКА ОСНОВНЫХ СТРОИТЕЛЬНЫХ МАШИН  
В СТРОИТЕЛЬНЫХ ОРГАНИЗАЦИЯХ  
(без субъектов малого предпринимательства)  
на 31 декабря 2020 года**

	<i>Экскаваторы самоходные одноковшовые</i>		<i>Бульдозеры и бульдозеры с поворотным отвалом</i>	
	<i>штук</i>	<i>удельный вес машин с ис- текшим сро- ком службы, %</i>	<i>штук</i>	<i>удельный вес машин с ис- текшим сро- ком службы, %</i>
<b>Российская Федерация</b>	<b>10762</b>	<b>37,5</b>	<b>6745</b>	<b>51,6</b>
<b>Приволжский федеральный округ</b>	<b>1731</b>	<b>40,8</b>	<b>993</b>	<b>50,8</b>
Республика Башкортостан	292	50,0	182	64,3
<b>Республика Марий Эл</b>	<b>20</b>	<b>35,0</b>	<b>17</b>	<b>52,9</b>
Республика Мордовия	54	64,8	26	57,7
Республика Татарстан	311	38,3	207	41,5
Удмуртская Республика	55	58,2	39	71,8
Чувашская Республика	106	41,5	78	65,4
Пермский край	170	30,0	129	45,7
Кировская область	41	19,5	31	19,4
Нижегородская область	280	40,0	84	60,7
Оренбургская область	89	27,0	46	26,1
Пензенская область	37	40,5	23	56,5
Самарская область	93	21,5	51	51,0
Саратовская область	145	53,8	66	43,9
Ульяновская область	38	42,1	14	14,3

НЕЗАВЕРШЕННОЕ СТРОИТЕЛЬСТВО  
на конец 2020 года

	<i>Количество жилых зданий, находящихся в незавершенном строительстве</i>	<i>Из общего количества жилых зданий, находящихся в незавершенном строительстве, приостановленные или законсервированные</i>
<b>Российская Федерация</b>	...	...
<b>Приволжский федеральный округ</b>	...	...
Республика Башкортостан	179,0	80,0
<b>Республика Марий Эл</b>	<b>18,0</b>	<b>2,0</b>
Республика Мордовия <sup>1)</sup>	30,0	-
Республика Татарстан	363,0	2,0
Удмуртская Республика	15,0	2,0
Чувашская Республика	63,0	4,0
Пермский край	184,0	4,0
Кировская область	118,0	23,0
Нижегородская область	697,0	63,0
Оренбургская область <sup>1)</sup>	21,0	-
Пензенская область <sup>1)</sup>	14,0	-
Самарская область	55,0	6,0
Саратовская область	97,0	12,0
Ульяновская область	32,0	14,0

<sup>1)</sup> В сравнении тах и тiп не участвует.

Временно исполняющий обязанности  
руководителя Территориального органа  
Федеральной службы государственной  
статистики по Республике Марий Эл

Е.Е. Китаева

Подписано в печать 25.05.2021 г  
Заказ 50 Тираж 2

### **Оборот организаций**

**Оборот организаций** включает стоимость отгруженных товаров собственного производства, выполненных работ и услуг собственными силами, а также выручку от продажи приобретенных на стороне товаров (без налога на добавленную стоимость, акцизов и аналогичных обязательных платежей).

Объем отгруженных товаров собственного производства представляет собой стоимость товаров, которые произведены юридическим лицом и фактически отгружены в отчетном периоде или отпущены им в порядке продажи, а также прямого обмена на сторону (другим юридическим и физическим лицам), независимо от того, поступили деньги на счет продавца или нет.

Данные по этому показателю представляют совокупность организаций с соответствующим основным видом деятельности и отражают коммерческую деятельность организаций.

Данные формируются на основании информации по крупным и средним организациям с численностью работников более 15 человек путем досчета на совокупность малых организаций (включая микропредприятия) и организации с численностью менее 15 человек, не являющиеся субъектами малого предпринимательства.

### **Промышленное производство**

**Индекс промышленного производства** – относительный показатель, характеризующий изменение масштабов производства в сравниваемых периодах. Сводный индекс производства характеризует совокупные изменения всех видов продукции и отражает изменение создаваемой в процессе производства стоимости в результате изменения только физического объема производимой продукции. С учетом новых версий классификаторов индекс промышленного производства исчисляется по видам деятельности "Добыча полезных ископаемых", "Обрабатывающие производства", "Обеспечение электрической энергией, газом и паром; кондиционирование воздуха", "Водоснабжение; водоотведение, организация сбора и утилизации отходов, деятельности по ликвидации загрязнений".

**Объем отгруженных товаров собственного производства, выполненных работ и услуг собственными силами** - стоимость отгруженных или отпущенных в порядке продажи, а также прямого обмена (по договору мены) всех товаров собственного производства, работ и услуг, выполненных (оказанных) собственными силами. Объем отгруженных товаров представляет собой стоимость товаров, которые произведены данным юридическим лицом и фактически отгружены (переданы) в отчетном периоде на сторону (другим юридическим и физическим лицам), включая товары, сданные по акту заказчику на месте, независимо от того, поступили деньги на счет продавца или нет. Объем работ и услуг, выполненных собственными силами, представляет собой стоимость работ и услуг, оказанных (выполненных) организацией другим юридическим и физическим лицам.

Данные приводятся в фактических отпускных ценах без налога на добавленную стоимость, акцизов и аналогичных обязательных платежей.

### **Сельское хозяйство**

**Продукция сельского хозяйства** представляет собой сумму данных об объеме продукции растениеводства и животноводства всех сельхозпроизводителей, включая хозяйства индивидуального сектора (хозяйства населения, крестьянские (фермерские) хозяйства и индивидуальные предприниматели), в стоимостной оценке по фактически действовавшему ценам.

**Индекс производства продукции сельского хозяйства** – агрегированный индекс производства продукции растениеводства и животноводства. Для исчисления индекса производства продукции сельского хозяйства к соответствующему периоду предыдущего года используется показатель ее объема в сопоставимых ценах предыдущего года.

**Производство скота и птицы на убой** (в живом весе) включает проданные сельхозпроизводителями скот и птицу для забоя на мясо, а также забитые в сельскохозяйственных организациях, крестьянских (фермерских) хозяйствах, у индивидуальных предпринимателей, в хозяйствах населения.

**Производство молока** характеризуется фактически надоем сырым коровьим, козьим, овечьим, кобыльим и буйволиным молоком. Молоко, высосанное телятами при подсосном их содержании, в продукцию не включается.

**Производство яиц** включает их сбор от всех видов домашней птицы, в том числе и яйца, пошедшие на воспроизводство птицы (инкубация и др.).

### **Строительство**

**Объем работ, выполненных по виду деятельности «Строительство»** – это строительные работы, выполненные организациями собственными силами на основании договоров и (или) контрактов, заключаемых с заказчиками, а также работы, выполненные хозяйственным способом. В стоимость этих работ включаются работы по строительству новых объектов, капитальному и текущему ремонту, реконструкции жилых и нежилых зданий и инженерных сооружений.

Данные приводятся с учетом объемов, выполненных субъектами малого предпринимательства, и объема работ, не наблюдаемых прямыми статистическими методами в строительстве.

Индекс физического объема работ, выполненных по виду деятельности «Строительство», рассчитан в сопоставимых ценах.

**Здания жилого назначения (жилые дома)** – жилым зданием (домом) считается индивидуально-определенное здание, которое состоит из комнат, а также помещений вспомогательного использования, предназначенных для удовлетворения гражданами бытовых или иных нужд, связанных с проживанием в таком здании.

**Общая площадь жилых домов** определяется как сумма площадей всех частей жилых помещений, включая площадь помещений вспомогательного использования, предназначенных для удовлетворения гражданами бытовых и иных нужд, связанных с их проживанием в жилом помещении, площадей лоджий, балконов, веранд, террас, подсчитываемых с соответствующими понижающими коэффициентами. В индивидуальных жилых домах, построенных населением, площади лоджий, балконов, веранд и террас в общую площадь жилых помещений не включаются.

### **Розничная и оптовая торговля**

**Оборот розничной торговли** – выручка от продажи товаров населению для личного потребления или использования в домашнем хозяйстве за наличный расчет или оплаченных по кредитным карточкам, расчетным чекам банков, по перечислениям со счетов вкладчиков, по поручению физического лица без открытия счета, посредством платежных карт (электронных денег).

Оборот розничной торговли приводится в фактических продажных ценах, включающих торговую наценку, налог на добавленную стоимость и аналогичные обязательные платежи.

Динамику оборота розничной торговли характеризует индекс физического объема, который определяется путем сопоставления величины оборота в сравниваемых периодах в сопоставимых ценах.

**Оборот общественного питания** – выручка от продажи собственной кулинарной продукции и покупных товаров без кулинарной обработки населению для потребления, главным образом, на месте, а также организациям и индивидуальным предпринимателям для организации питания различных контингентов населения.

Оборот общественного питания приводится в фактических продажных ценах, включающих наценку общественного питания, налог на добавленную стоимость и аналогичные обязательные платежи.

Динамика оборота общественного питания определяется путем сопоставления величины оборота в сравниваемых периодах в сопоставимых ценах.

**Оборот оптовой торговли** – стоимость отгруженных товаров, приобретенных ранее на стороне в целях перепродажи юридическим лицам и индивидуальным предпринимателям для профессионального использования (переработки или дальнейшей продажи).

Оборот оптовой торговли приводится в фактических продажных ценах, включающих торговую наценку, налог на добавленную стоимость, акциз, экспортную пошлину, таможенные сборы и аналогичные обязательные платежи. Сумма вознаграждения комиссионеров (поверенных, агентов) отражается по фактической стоимости, включая НДС.

Динамика оборота оптовой торговли формируется с учетом индекса-дефлятора, при расчете которого используется годовая структура оборота оптовой торговли, индексы потребительских цен на отдельные виды товаров, индексы цен производителей промышленных товаров, индексы цен на приобретенные организациями отдельные виды товаров, индекс цен приобретения отдельных видов зерна, а также индексы средних фактических экспортных цен на отдельные топливно-энергетические товары.

### Услуги

**Объем платных услуг населению** представляет собой денежный эквивалент объема услуг, оказанных резидентами российской экономики (юридическими лицами и гражданами, занимающимися предпринимательской деятельностью без образования юридического лица) гражданам Российской Федерации, а также гражданам других государств (нерезидентам), потребляющим те или иные услуги на территории Российской Федерации. Этот показатель формируется в соответствии с методологией формирования официальной статистической информации об объеме платных услуг населению, утвержденной приказом Росстата от 26 июня 2013 г. № 234 и введенной в действие с 1 января 2014 г. на основании данных форм федерального статистического наблюдения и оценки ненаблюдаемой деятельности на рынке услуг.

Динамику объема платных услуг характеризует индекс физического объема, исчисленный путем сопоставления его величины за отчетный и базисный периоды в сопоставимых ценах.

### Цены

**Индекс потребительских цен и тарифов на товары и услуги (ИПЦ)** характеризует изменение во времени общего уровня цен и тарифов на товары и услуги, приобретаемые населением для непроизводственного потребления. Измеряет отношение стоимости фиксированного перечня товаров и услуг в ценах текущего периода к его стоимости в ценах предыдущего периода.

Индекс потребительских цен рассчитывается на базе данных регистрации цен на 506 видов товаров (услуг) - представителей и осуществляется более чем в 68 тыс. организаций торговли и сферы услуг в 275 городах на территории всех субъектов Российской Федерации.

**Индекс цен производителей сельскохозяйственной продукции** исчисляется на основании регистрации в отобранных для наблюдения сельскохозяйственных организациях цен на основные виды продуктов-представителей, реализуемых заготовительным, перерабатывающим организациям, на рынке, через собственную торговую сеть, населению непосредственно с транспортных средств, на ярмарках, биржах, аукционах, организациям, коммерческим структурам и т.п. Цены производителей сельскохозяйственной продукции приводятся с учетом надбавок и скидок за качество реализованной продукции без расходов на транспортировку, экспедирование, погрузку и разгрузку продукции, а также без налога на добавленную стоимость.

**Сводный индекс цен на продукцию (затраты, услуги) инвестиционного назначения** рассчитывается как агрегированный показатель из индексов цен производителей на строительную продукцию, приобретения машин и оборудования инвестиционного назначения и на прочую продукцию (затраты, услуги) инвестиционного назначения, взвешенных по доле этих элементов в общем объеме инвестиций в основной капитал.

**Индекс тарифов на грузовые перевозки** характеризует изменение фактически действующих тарифов на грузовые перевозки за отчетный период без учета изменения за этот период структуры перевезенных грузов по разнообразным признакам: по виду и размеру отправки груза, скорости доставки, расстоянию перевозки, территории перевозки, типу подвижного состава, степени использования его грузоподъемности и по другим признакам.

Сводный индекс тарифов на грузовые перевозки всеми видами транспорта рассчитывается исходя из индексов тарифов на перевозку грузов отдельными видами транспорта (железнодорожным, трубопроводным, морским, внутренним водным, автомобильным, воздушным), взвешенных на объемы доходов от перевозки грузов соответствующим видом транспорта за базисный период. По каждому виду транспорта регистрируются тарифы на услуги-представители. За услугу-представитель принимается перевозка одной тонны массового груза определенным видом транспорта на фиксированное расстояние. Регистрация тарифов осуществляется в выборочной совокупности транспортных организаций.

При определении **стоимости фиксированного набора потребительских товаров и услуг** используются средние потребительские цены и тарифы на товары и услуги, исчисленные как средневзвешенные величины из данных регистрации цен по выборочному кругу торговых организаций и организаций сферы услуг в субъектах Российской Федерации на фиксированную дату.

Средние цены для расчета фиксированного набора определяются в рамках ежемесячного наблюдения за потребительскими ценами, организованного с целью расчета индекса потребительских цен.

**Стоимость условного (минимального) набора продуктов питания** отражает межрегиональную дифференциацию уровней потребительских цен на продукты питания, входящие в него. При ее расчете используются единые, установленные в целом по России, условные объемы потребления продуктов питания и средние потребительские цены на них по субъектам Российской Федерации.

### **Занятость**

К **безработным** (в соответствии со стандартами Международной Организации Труда – МОТ) относятся лица в возрасте, установленном для измерения экономической активности населения, которые в рассматриваемый период удовлетворяли одновременно следующим критериям: а) не имели работы (доходного занятия); б) занимались поиском работы, т.е. обращались в государственную или коммерческую службы занятости, использовали или помещали объявления в печати, непосредственно обращались к администрации организации или работодателю, использовали личные связи или предпринимали шаги к организации собственного дела (поиск земли, зданий, машин и оборудования, сырья, финансовых ресурсов, обращение за разрешениями, лицензиями и т.п.); в) были готовы приступить к работе. Учащиеся, студенты, пенсионеры и инвалиды учитываются в качестве безработных, если они занимались поиском работы и были готовы приступить к ней.

Информация об общей численности безработных (применительно к стандартам МОТ) подготавливается по материалам выборочных обследований населения по проблемам занятости (обследований рабочей силы), которые проводятся с квартальной периодичностью.

В период между обследованиями Федеральная служба государственной статистики проводит ежемесячные оценки общей численности безработных, которые уточняются после получения итогов очередного обследования.

**Безработные, зарегистрированные в органах службы занятости**, – трудоспособные граждане, не имеющие работы и заработка, зарегистрированные в органах службы занятости по месту жительства в целях поиска подходящей работы, ищущие работу и готовые приступить к ней. Информация о численности безработных, получивших официальный статус в органах государственной службы занятости, разрабатывается Федеральной службой по труду и занятости.

**Уровень безработицы** – отношение численности безработных к численности рабочей силы в рассматриваемом периоде, в процентах.

**Заявленная работодателями потребность в работниках** – число вакансий (требуемых работников), сообщенных работодателями в органы службы занятости населения.